



SOM

Som község a Kelet-Külső-Somogyi-dombságon helyezkedik el, Siófoktól 8 kilométerre. Rendelkezik két külterületi lakott településrészsel: Daránypusztá (Somtól délre 4 km-re), illetve Simonmajor (Daránypusztától délkeletre újabb 4 km-re). A települést „Somogy megye keleti kapuja” elnevezéssel illetik. A község egyben „Somogy megye névadó települése” is. Som község belterületén halad át az 1906-ban épített Siófok-Kaposvár közötti vasútvonal, illetve itt folyik a Kis-Koppány-patak. Som községnek két vasúti megállóhelye van: Som-Nagyberény és Daránypusztá.

Siófok-Som kerékpárút: 2016-ban sikeresen pályáztunk a Ságvár-Som közötti kerékpárútszakaszra a 65-ös főút mentén, ami 2020 szeptemberében elkészült, s kinyitotta a balatoni bringakörút községünkig kiépült csatlakozó szakaszát. Ezzel a Balatonra érkező üdülők előtt is megnyílt a lehetőség megismerkedni községünk nevezetességeivel: templomok, emlékművek, szobrok, illetve szőlőhegyi kirándulásra, túrára is van lehetőség a nevezetes somi Patkó-fához.

Som község első írásos említése Villa Sum, Árpád-kori említése után községünk Som néven szerepel már Fark-Berénnyel együtt (mai Nagyberény), 1193 és 1229 között is, mint a székesfehérvári János lovagok (1193!), majd a Káptalan birtokai. (1229) A mai Som és Nagyberény települések együttes említése Somberény néven 1341-ben is előfordul. Mai területén négy Árpád-kori település volt: Som, Darány, Kapurév és Ocsman (más néven: Ocsmánd, Ocsmány).

Szólnunk kell a környezetünkben szép számmal termő som növényről is, községünk és a megye névadójáról. Mi is a som? A som (Cornus) a somfélék (Cornaceae) családjába tartozó, Európában, Kelet-Ázsiában és Észak-Amerikában őshonos növényfaj. Tagjai fák, cserjék vagy évelő

lágyszárúak. Az Európában őshonos húsos somot (Cornus mas) szintén ültetik díszcserjeként, skarlátvörös bogyóterméseit nyersen vagy feldolgozva fogyasztják, de bort és pálinkát is készítenek belőle.

Som községben született 1867. május 16-án Iványi-Grünwald Béla festőművész. Iskoláit helyben és 1882-ig a székesfehérvári piaristáknál, a gimnáziumot Budapesten végezte. 1882-ben a Mintarajziskolába került. Székely Bertalan és Lotz Károly növendéke volt. Münchenbe, majd Párizsba ment, utána itthon alkotott. Ezután Nagybánya, később Kecskemét következett. 1920-ban Pestre költözött, a nyarakat Balatonlellén alkotással töltötte 1940. szeptember 24-i haláláig. 1930-ban Corvin-koszorú kitüntetést kapott. Budapesten, a Fiumei úti sírkert művészpárcellájában nyugszik.

Tiszteletére 2004 őszén három művész, két helyi vállalkozó és a község önkormányzata Nemzetközi Képzőművész Alkotótábort hozott létre, mely 15 alkalommal megrendezésre került. Az itt alkotók műveket adományoztak, így 2006 nyarán Képtár és Iványi-emlékszoba létesült. 2017-ben Iványi-szobrot avattunk, és a kárpátaljai Som községgel testvértelepülési kapcsolat létesült.

2020 nyarán Leitert András helyi iparművész trianoni faragott emléke került felállításra a Községi házban, a százéves szomorú évfordulóra emlékezve. 2022. május 16-án ünnepeltük festőnk születésének 155. évfordulóját, és ekkor avattuk fel a felújított Somi Képtárat.

Hívjuk, várjuk az érdeklődőket.

A település polgármestere: Kovács Szilveszter

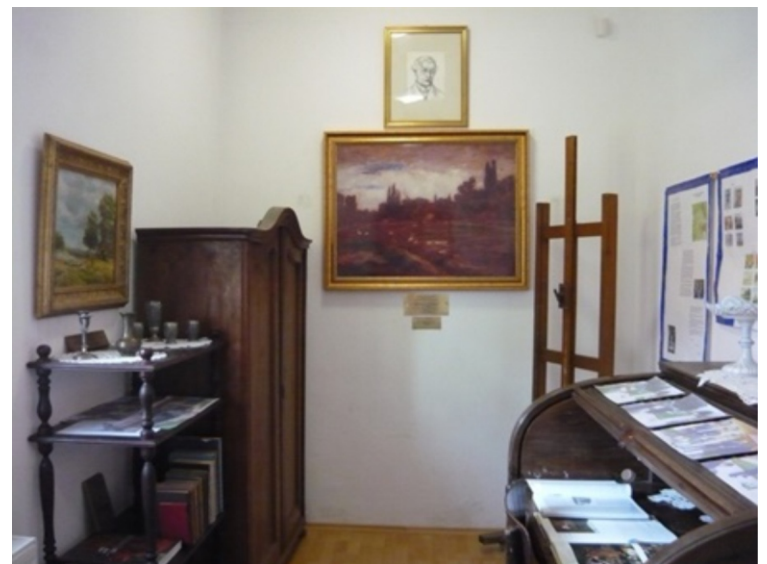
Forrás: LENKEY Tibor, *Iványi-Grünwald Béla, Som., Lenkey T., 2019. Kk. 111. 25 cm. ISBN 978-615-00-5510-7. könyve* Fotó: Lenkey Tibor

A TELEPÜLÉS KÉPEKBEN:

Som (Cornus mas); Szeretlek Som; Leitert András Trianon dombormű avatása 202; Iványi szoboravatás 2017.10.24-én a kárpátaljai Som község delegációj; Felújított Képtár avatása: 2022.05.16.; Som látképe a magasból; Barokk műemlék római katolikus templom 1757; Helytörténeti kiállítás a Községi ház emeletén; Református templom 1826, előtte I-II. világháborús hősök emlékműve; Iványi emlékszoba a Községi házban; Som térképe; Som község Somogy megyében







SOM



The village of Som is located in the Eastern-Outer-Somogy hills, 8 km from Siófok. The settlement has two external parts: Daránypusztá (4 km south of Som) and Simonmajor (another 4 km southeast of Daránypusztá). The settlement is called the "Eastern Gate to Somogy county". The village also gives the name of Somogy county. The railway line between Siófok and Kaposvár, built in 1906, passes through the interior area of the village, and the Kis-Koppány stream also flows here. Som has two railway stops: Som-Nagyberény and Daránypusztá.

Siófok-Som cycle path: in 2016 we won the tender invited for the cycle path section between Ságvár and Som along main road no. 65, which was completed in September 2020 and opened the connecting section of the Lake Balaton bike path to our village. With this, the holidaymakers arriving in Lake Balaton also have the opportunity to get acquainted with the sights of our village: churches, monuments, sculptures as well as excursions and hikes to the special Patkó tree of Som.

The first written record mentioned the village of Som as Villa Sum in the Árpáadian period, afterwards it was already named as Som together with Fark-Berény (today Nagyberény) also between 1193 and 1229 as the estate owned by the Saint John knights from Székesfehérvár (1193!) and then by the Cathedral Chapter (1229). Today's Som and Nagyberény settlements were mentioned jointly as Somberény in 1341. There were four Árpáadian settlements in its current territory: Som, Darány, Kapurév and Ocsman (alias Ocsmánd, Ocsmány).

We also have to mention the number of dogwood plants growing in our environment, which gave the name of our village and the county. What is dogwood?

Dogwood (Cornus) is a plant of the Cornaceae family, native to Europe, East Asia and North America. Its members are trees, shrubs or perennial herbaceous plants. Cornelian cherry (Cornus mas), which is native to Eu-

rope, is also planted as an ornamental shrub, its scarlet berries are consumed raw or processed, but wine and pálinka can also be made from it.

Painter Béla Iványi-Grünwald was born in Som, on 16 May 1867. He went to school in the village, until 1882 he studied at the Piarists in Székesfehérvár and went to grammar school in Budapest. He went to study at the School of Applied Arts in 1882. He was a student of Bertalan Székely and Károly Lotz. He went to Munich and then to Paris, then worked at home. This was followed by Baia Mare (Nagybánya) and later Kecskemét. He moved to Pest in 1920, and spent the summers with work in Balatonlelle until his death on 24 September 1940. In 1930 he received the Corvin Wreath Award. He is buried in Budapest, in the artists' plot of the Fiumei út cemetery.

In the autumn of 2004, three artists, two local entrepreneurs and the municipality of the village set up an International Art Camp in his honour, which has been held 15 times. The participants donated artworks, so a Gallery and an Iványi Memorial Room were established in the summer of 2006. In 2017 we inaugurated the Iványi statue and established a twin settlement relationship with the Transcarpathian village of Som.

In the summer of 2020, the carved memory of Trianon made by a local craftsman, András Leitert, was erected in the Community House to commemorate the sad anniversary of the centenary. On 16 May 2022, we celebrated the 155th anniversary of our painter's birth, and this is when we inaugurated the renovated Som Gallery.

All visitors are warmly welcome.

The mayor of the settlement: Szilveszter Kovács

Source: Book by Tibor LENKEY, *Béla Iványi-Grünwald, Som.*, T. Lenkey, 2019. Kk. 111. 25 cm. ISBN 978-615-00-5510-7. Photos by: Tibor Lenkey

